

令和四年

消防統計



中濃消防組合消防本部

目 次

火災編

火災発生状況	1
月別火災発生状況	2
時間別火災発生状況	2
過去10年間の火災件数の推移	3
火災原因別発生状況	3

救急・救助編

救急出場状況	4
過去10年間の救急出場件数の推移	5
時間別救急出場件数	6
救急隊員の行った応急処置	6
年齢別事故種別搬送人員	7
救急搬送における傷病者の年齢・性別割合	8
傷病程度別搬送人員	8
救助出場状況	9

指令センター編

119番受信状況	10
月別119番受信状況	10
月別救急医療情報案内状況	11
科目別救急医療情報案内状況	11
緊急通報システム受信状況	12
メール119番通報システム受信状況	12
FAX119番通報システム受信状況	12
Net119緊急通報システム受信状況	13

火災発生状況

火災件数は44件で、前年と比べ11件増加しており、火災種別ごとにみると建物火災17件、林野火災3件、車両火災3件、その他の火災が21件となっています。火災による負傷者は6名、死者は0名です。洞戸、板取地域は本年1月から火災が発生していません。

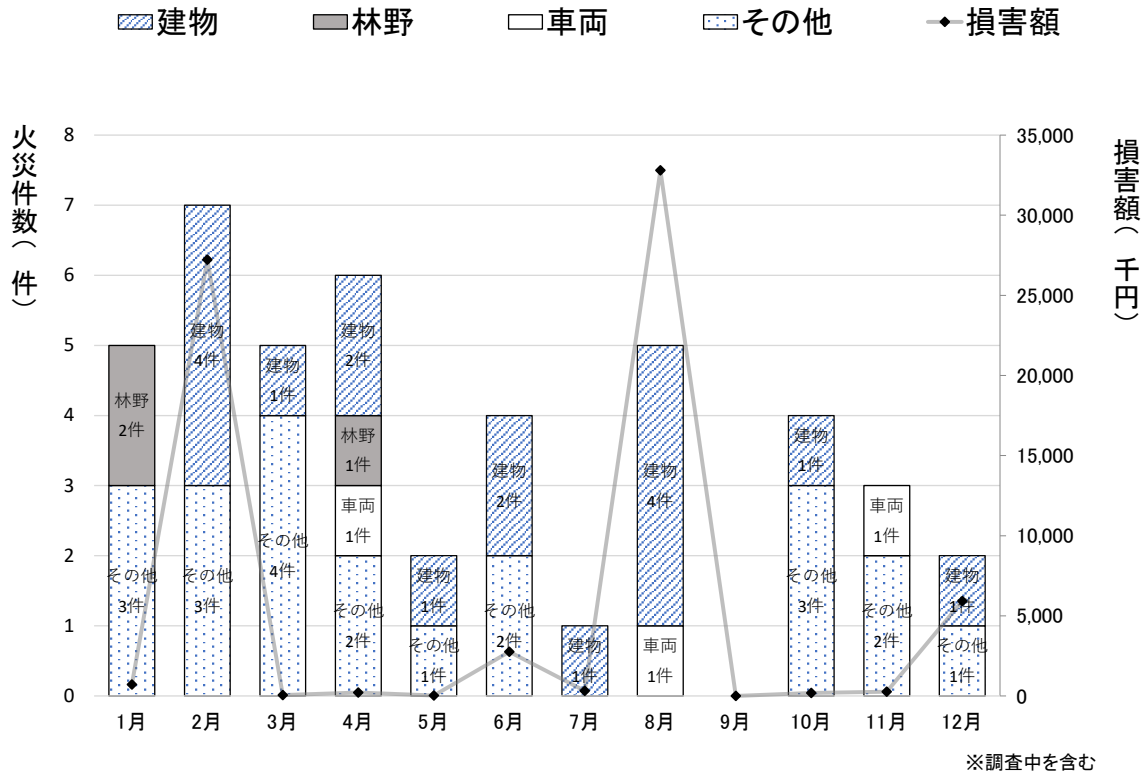
区 分	令和4年	令和3年	増減	増減率(%)	構成市(地域)別							
					関市	関市					美濃市	
						関	洞戸	板取	武芸川	武儀		上之保
火災件数	44	33	11	33.3	36	30			1	4	1	8
種別内訳	建物	17	21	△4	△19.0	14	12			1	1	3
	林野	3	1	2	200.0	3	1			2		
	車両	3	3			3	3					
	その他	21	8	13	162.5	16	14		1	1		5
焼損程度	全焼(棟)	14	6	8	133.3	14	14					
	半焼(棟)	1	4	△3	△75.0	1	1					
	部分焼(棟)	6	11	△5	△45.5	5	4			1		1
	ぼや(棟)	15	11	4	36.4	13	12				1	2
り災世帯	20	16	4	25.0	18	16				1	1	2
り災人員	47	30	17	56.7	40	35				4	1	7
死者(人)		2	△2	△100.0								
負傷者(人)	6	9	△3	△33.3	6	3				2	1	
建物焼損床面積(m ²)	941	1,863	△922	△49.5	941	941						
建物焼損表面積(m ²)	22	97	△75	△77.3	16	14				2		6
林野焼損面積(a)	15	5	10	200.0	15	2				13		
損害額(千円)	建物	67,599	147,362	△79,763	△54.1	67,059	67,036				23	540
	林野	98		98		98				98		
	車両	1,185	9,136	△7,951	△87.0	1,185	1,185					
	その他	1,571	1,866	△295	△15.8	864	828				36	707
	爆発											
合計	70,453	158,364	△87,911	△55.5	69,206	69,049				157	1,247	
出火率	4.2	3.1	1.1	35.0								

- ※ 建物損害額は、收容物損害額も含む。
- ※ 損害額は、一部調査中であるため概算によるものを含む。
- ※ 出火率は、人口10,000人あたりの出火件数を表す。
(参考：令和3年における出火率 全国 2.78、岐阜県 3.03)

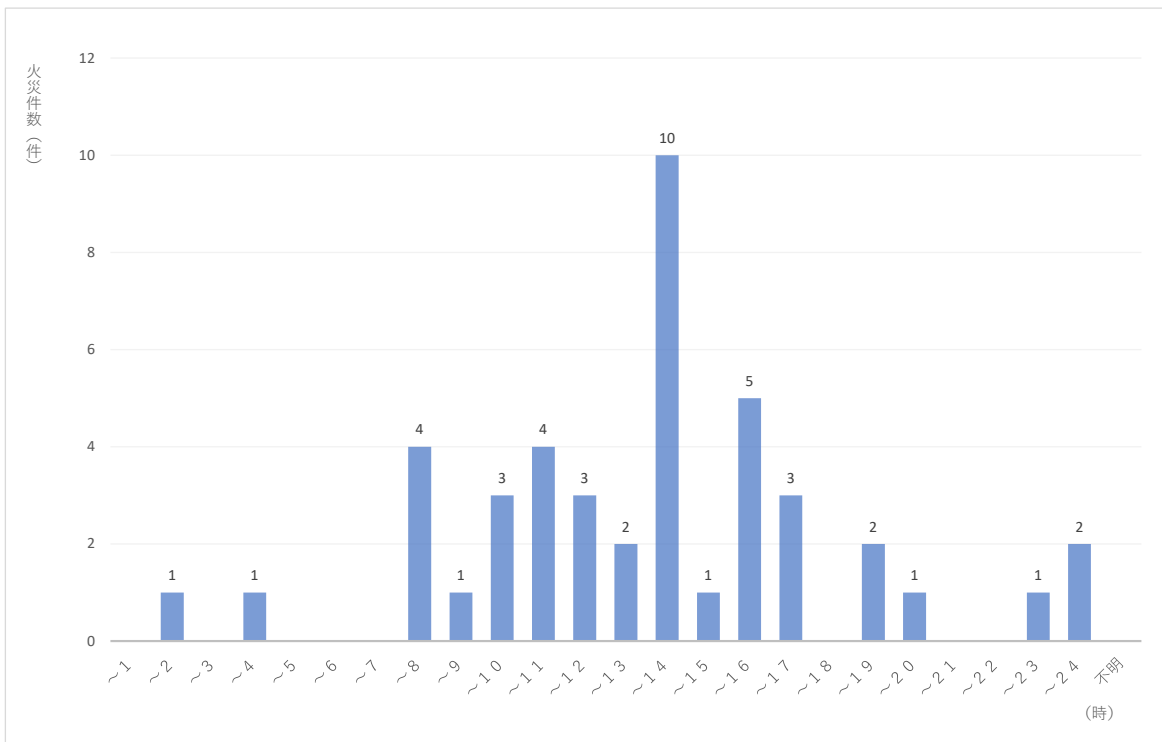
1日平均出火件数	0.12 件
1日平均火災損害額	193 千円
火災1件当りの損害額	1,601 千円
建物火災1件当りの損害額	3,976 千円

月別火災発生状況

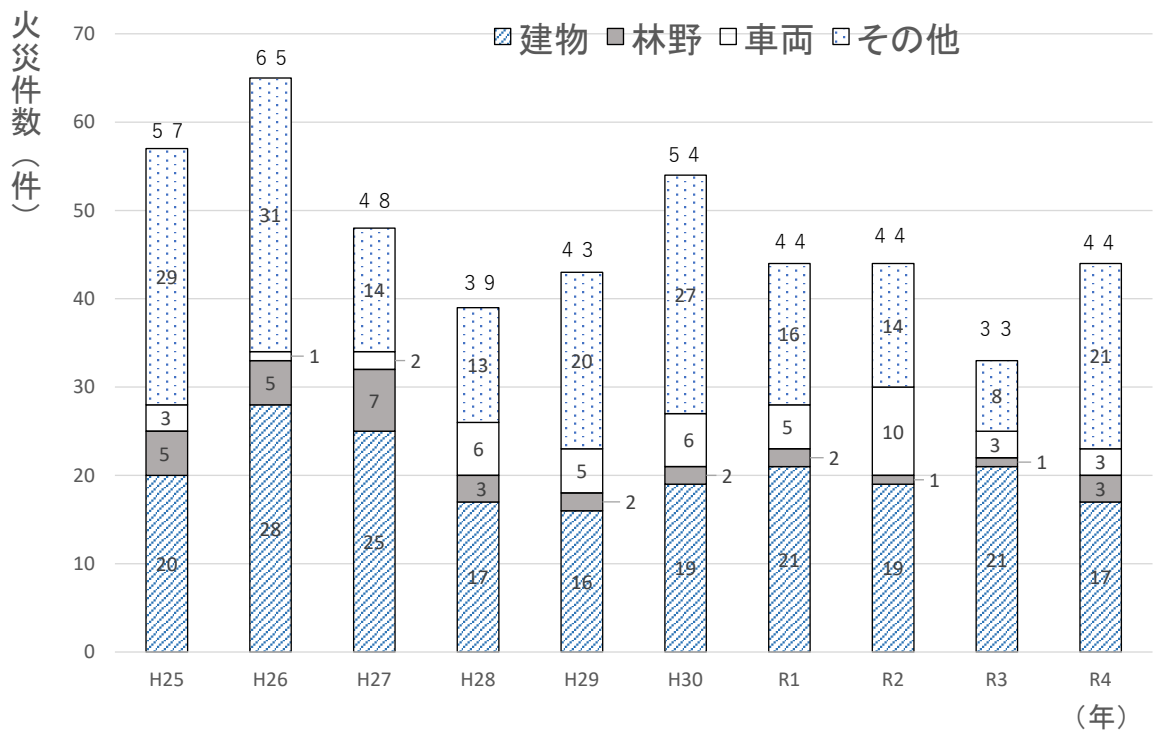
火災件数 44件
 損害額 70,453千円



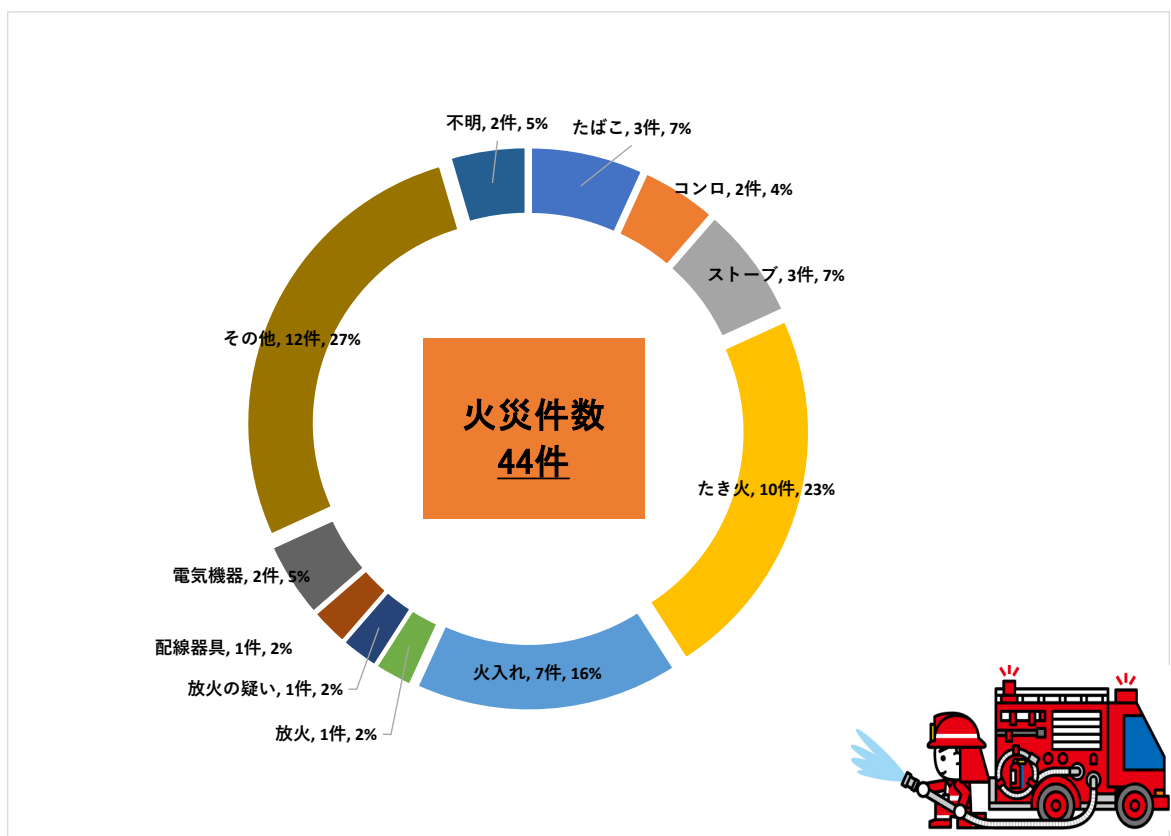
時間別火災発生状況



過去10年間の火災件数の推移



火災原因別発生状況



救急出場状況

救急出場件数は、4,820件で前年に比べ485件増加し、搬送人員も423人増加しました。救急種別ごとにみると「急病」で351件「一般負傷」で57件、「水難」で29件と大幅な増加となっています。

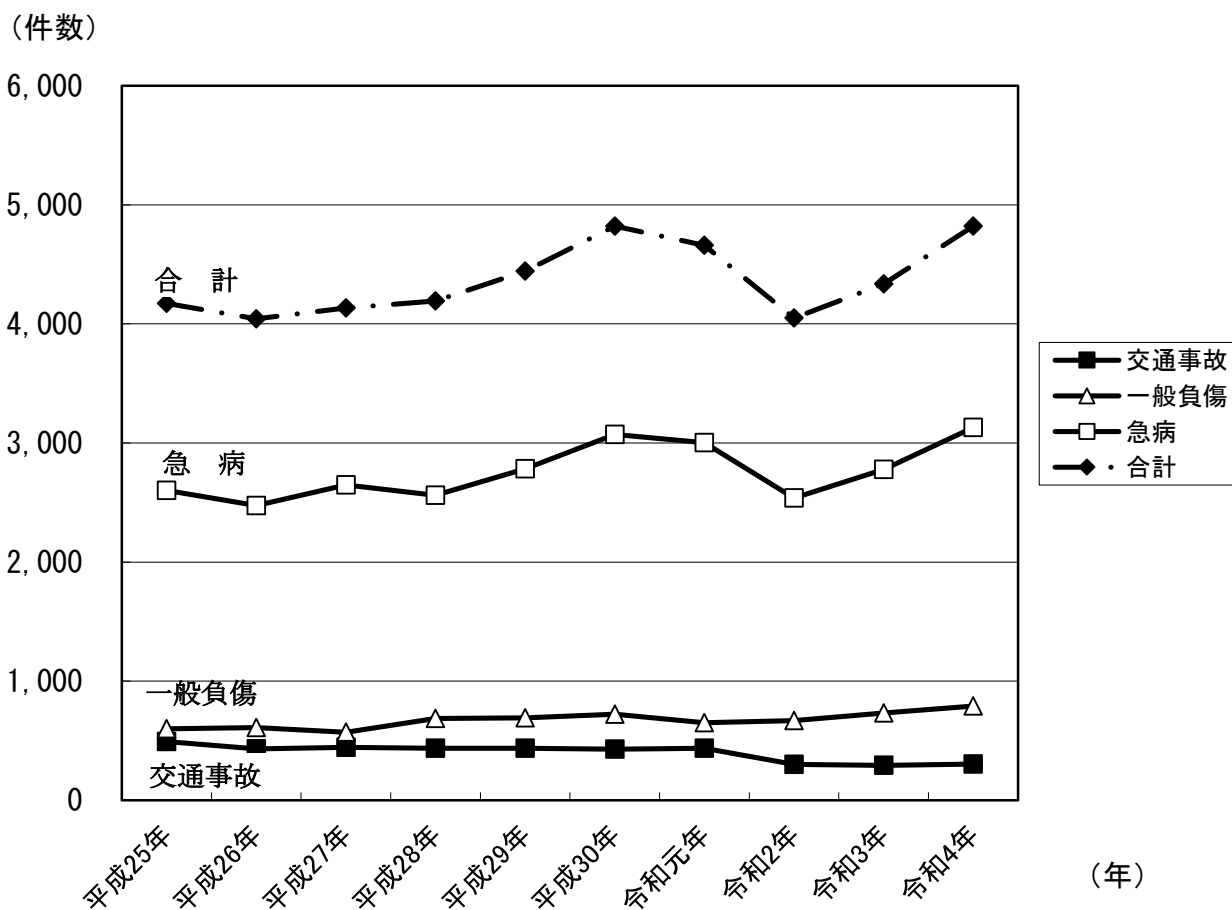
区 分	令和4年	令和3年	増減	増減率(%)	構成市(地域)別									
					関市	関市					美濃市	その他		
						関	洞戸	板取	武芸川	武儀			上之保	
出場件数	4,820	4,335	485	11.2	3,880	3,106	140	88	271	201	74	908	32	
搬送件数	4,427	4,009	418	10.4	3,568	2,867	127	74	251	183	66	835	24	
不搬送件数	393	326	67	20.6	312	239	13	14	20	18	8	73	8	
搬送人員	4,457	4,034	423	10.5	3,589	2,883	128	74	253	185	66	843	25	
出 場 件 数 内 訳	火災	39	36	3	8.3	32	27			1	3	1	7	
	自然災害													
	水難	35	6	29	483.3	17	6	6	4	1			18	
	交通事故	303	293	10	3.4	244	204	4	5	15	12	4	42	17
	労働災害	55	61	△6	△9.8	46	35	3	1	5	2		8	1
	運動競技	12	12			12	10				1	1		
	一般負傷	791	734	57	7.8	644	497	26	19	48	33	21	146	1
	加害	10	7	3	42.9	9	7			2				1
	自損行為	36	30	6	20.0	26	21		1	3		1	8	2
	急病	3,130	2,779	351	12.6	2,542	2,016	89	55	188	149	45	578	10
	転院搬送	311	330	△19	△5.8	230	213	9	3	5			81	
	その他	98	47	51	108.5	78	70	3		3	1	1	20	
	合計	4,820	4,335	485	11.2	3,880	3,106	140	88	271	201	74	908	32

1日平均出場件数 13.2件

1日平均搬送人員 12.2人

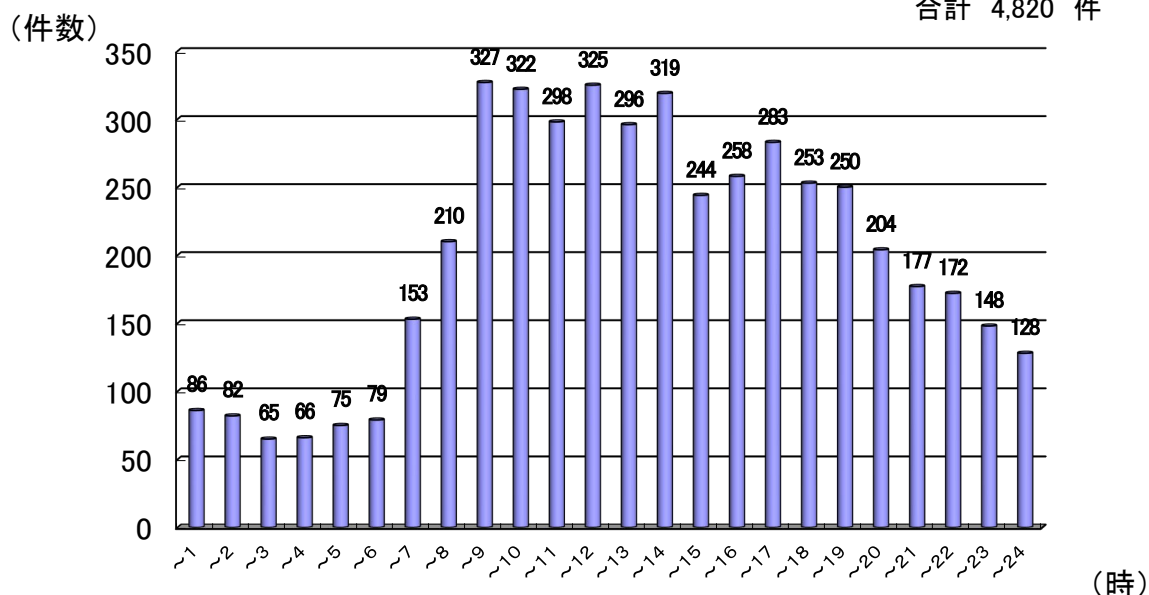
過去10年間の救急出場件数の推移

種別 年別	火災	自然災害	水難	交通事故	労働災害	運動競技	一般負傷	加害	自損行為	急病	その他	合計
平成25年	3		19	493	62	19	599	17	43	2,602	315	4,172
平成26年	5		15	432	57	23	611	15	58	2,475	352	4,043
平成27年	44		8	444	77	26	571	4	31	2,647	283	4,135
平成28年	29		17	438	50	29	686	10	28	2,561	344	4,192
平成29年	35	1	16	438	55	24	692	14	34	2,784	349	4,442
平成30年	57	1	13	430	72	35	723	7	33	3,072	378	4,821
令和元年	38		14	437	63	32	652	13	30	3,002	380	4,661
令和2年	43	1	22	301	62	6	670	6	45	2,537	357	4,050
令和3年	36		6	293	61	12	734	7	30	2,779	377	4,335
令和4年	39		35	303	55	12	791	10	36	3,130	409	4,820



時間別救急出場件数

合計 4,820 件



救急隊員の行った応急処置

救急種別	急病	交通事故	一般負傷	その他	合計	
応急処置対象人員	2,937	283	738	499	4,457	
処 置 項 目	血圧測定	2,758	267	719	469	4,213
	血中酸素飽和度測定	2,812	277	729	486	4,304
	心電図	2,775	209	642	410	4,036
	聴診器聴取	1,368	109	276	140	1,893
	保温	705	34	138	118	995
	被覆	6	27	80	28	141
	止血	12	10	76	16	114
	固定	15	72	67	25	179
	酸素吸入	720	16	41	129	906
	気道確保	166	6	8	15	195
	人工呼吸	128	3	4	14	149
	心肺蘇生	131	3	5	13	152
	除細動	12			3	15
	ラリゲアルマスク等 使用の気道確保	46	1	2	3	52
	気管挿管	16				16
	静脈路確保	73	3	7	6	89
	薬剤投与	29		3	4	36
	心肺停止前のショック に対する輸液	11	2	5		18
	心肺停止前の血糖測 定・ブドウ糖投与	32				32
器具を使用した 気道異物除去	4		3	1	8	
その他	6			3	9	
合計	11,825	1,039	2,805	1,883	17,552	

年齢別事故種別搬送人員

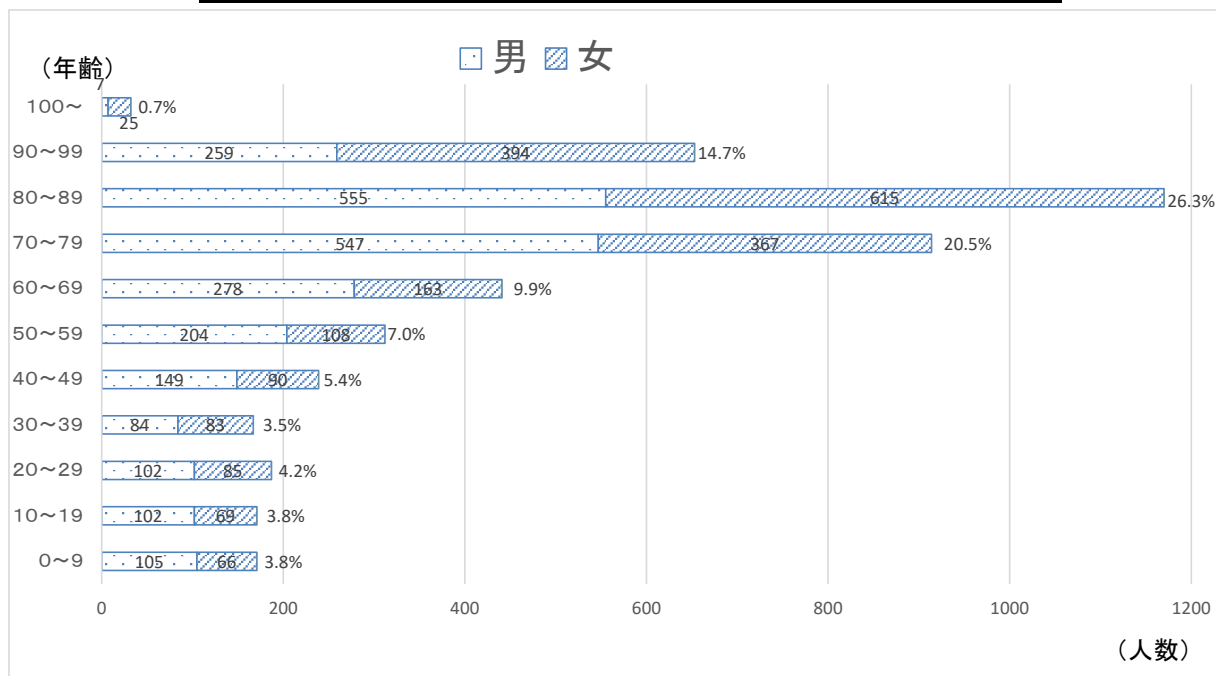
搬送人員については、65歳以上が全体の約68%を占めており毎年緩やかな上昇傾向となっています。その中でも「急病」と「一般負傷」の割合が高くなっています。

単位(人)

事故種別 年齢区分		火災	自然災害	水難	交通	労働災害	運動競技	一般負傷	加害	自損行為	急病	その他	男 女	合計	割合
0～9	男				6			22			70	7	105	171	3.8%
	女			1	6			9			45	5	66		
10～19	男			1	24		10	19	1	1	43	3	102	171	3.8%
	女				16			10		4	35	4	69		
20～29	男	1		3	19	6	1	8		1	60	3	102	187	4.2%
	女			1	6			6		7	55	10	85		
30～39	男			1	19	5		9		1	42	7	84	167	3.5%
	女			1	7			5	1	1	48	20	83		
40～49	男			1	23	16		14		1	80	14	149	239	5.4%
	女	1			16	3		11			50	9	90		
50～59	男	1			23	4		18		2	139	17	204	312	7.0%
	女				15	3		11	1	2	69	7	108		
60～69	男	1			17	10		35	1		186	28	278	441	9.9%
	女			1	14			49			88	11	163		
70～79	男			1	19	8	1	74	2	4	381	57	547	914	20.5%
	女			1	22			85			232	27	367		
80～89	男				9			86	2		418	40	555	1170	26.3%
	女			1	16	1		139			401	57	615		
90～99	男				4			39			195	21	259	653	14.7%
	女	1			2			84			277	30	394		
100歳以上	男							1			5	1	7	32	0.7%
	女							3			18	4	25		
年齢不明	男														
	女														
合計	男	3		7	163	49	12	325	6	10	1,619	198	2,392	4,457	100%
	女	2		6	120	7		412	2	14	1,318	184	2,065		

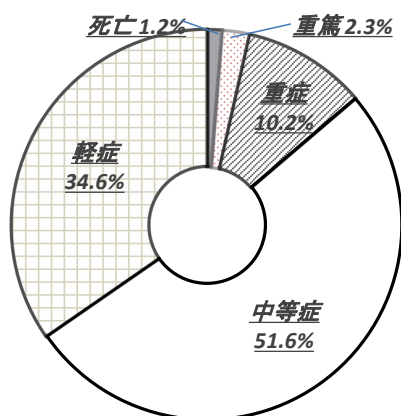
65歳以上	男	1		1	39	10	1	222	5	4	1,101	137	1,521	3,019	67.7%
	女	1		3	50	1		337			982	124	1,498		

救急搬送における傷病者の年齢・性別割合

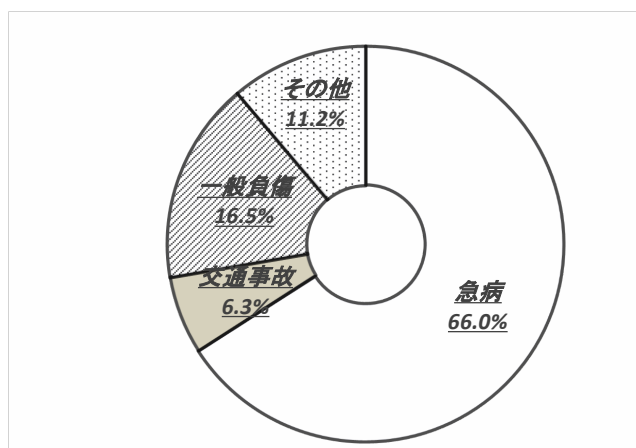


傷病程度別搬送人員

区分	死亡	重篤	重症	中等症	軽症	合計
急病	48	84	302	1,592	911	2,937
交通事故	1	3	11	70	198	283
一般負傷	2	3	43	334	355	737
その他	3	13	100	304	80	500
合計	54	103	456	2,300	1,544	4,457



傷病程度の割合



救急種別の割合

救助出場状況

救助出場件数は前年より15件増加しています。うち水難事故における救助出場は25件で前年より22件増加し、その他の救助出場は2件減少しています。

区 分	令和4年	令和3年	増減	構成市(地域)別									
				関市	関 関					美濃市	高速道路	その他	
					関	洞戸	板取	武芸川	武儀				上之保
救助出場件数	61	46	15	37	20	5	6	2	2	2	20	4	
救助活動件数	34	31	3	20	12	2	2	1	2	1	12	2	
救助人員	45	35	10	27	18	3	2	1	2	1	14	4	
救助 出 場 件 数	火災	0											
	交通事故	16	22	△6	10	7			1	2		2	4
	水難事故	25	3	22	13	6	3	3	1			12	
	自然災害	0											
	機械による 事故	1	1		1	1							
	建物等による 事故	0											
	ガス及び酸欠 による事故	1		1	1			1					
	爆発事故	0											
	その他	18	20	△2	12	6	2	2			2	6	
合計	61	46	15	37	20	5	6	2	2	2	20	4	
救助 活 動 件 数	火災	0											
	交通事故	8	13	△5	6	4				2			2
	水難事故	16	3	13	8	5	1	1	1			8	
	自然災害	0											
	機械による 事故	0	1	△1									
	建物等による 事故	0											
	ガス及び酸欠 による事故	0											
	爆発事故	0											
	その他	10	14	△4	6	3	1	1			1	4	
合計	34	31	3	20	12	2	2	1	2	1	12	2	0

119番受信状況

災害通報件数は前年に比べて277件増加しました。火災通報件数は前年に比べて26件増加しました。

区 分	令和4年	令和3年	増減	増減率(%)	構成市(地域)別									
					関市	関					美濃市	その他		
						関	洞戸	板取	武芸川	武儀			上之保	
通報合計	6,047	5,770	277	4.8	4,933	4,047	154	100	321	238	73	1,101	13	
携帯電話	2,916	2,621	295	11.3	2,451	2,086	61	51	137	83	33	455	10	
通報件数内訳	火災	89	63	26	41.3	72	54			3	15		17	
	携帯電話	67	39	28	71.8	52	39			3	10		15	
	救急・救助	4,717	4,300	417	9.7	3,821	3,094	134	87	254	185	67	886	10
	携帯電話	2,375	2,045	330	16.1	1,956	1,630	60	43	123	69	31	409	10
	その他の災害	35	35			30	25			2	2	1	5	
	携帯電話	24	27	△3	△11.1	21	17			2	1	1	3	
その他	1,206	1,372	△166	△12.1	1,010	874	20	13	62	36	5	193	3	
	携帯電話	450	510	△60	△11.8	422	400	1	8	9	3	1	28	

※ その他は、誤報、火災の問い合わせ、医療機関問い合わせ、訓練、いたずら、ダイヤル間違い、無応答等です。

月別119番受信状況

区 分	1月	2月	3月	4月	5月	6月	7月	8月	9月	10月	11月	12月	合計
火 災	8	18	6	16	8	7	0	8	0	6	4	8	89
救急・救助	365	357	329	327	382	381	445	485	384	386	379	497	4,717
その他の災害	2	1	2	1	4	3	4	5	2	4	3	4	35
そ の 他	69	64	122	102	81	142	98	104	100	96	122	106	1,206
合 計	444	440	459	446	475	533	547	602	486	492	508	615	6,047

※ その他は、誤報、火災の問い合わせ、医療機関問い合わせ、訓練、いたずら、ダイヤル間違い、無応答等です。

月別救急医療情報案内状況

構成市 (地域)別	月別	合計	1月	2月	3月	4月	5月	6月	7月	8月	9月	10月	11月	12月
	関 市		409	43	20	22	20	34	32	48	39	38	36	31
	関	353	36	20	20	17	27	27	42	34	32	28	27	43
	洞 戸	7	2	0	0	1	2	0	0	0	1	1	0	0
	板 取	5	0	0	1	0	2	0	1	0	0	0	0	1
	武芸川	35	4	0	1	2	2	4	3	5	2	6	4	2
	武 儀	7	1	0	0	0	1	1	1	0	3	0	0	0
	上之保	2	0	0	0	0	0	0	1	0	0	1	0	0
美 濃 市		207	11	8	11	19	8	14	23	31	28	15	18	21
そ の 他		25	0	2	1	1	3	2	8	2	1	3	0	2
合 計		641	54	30	34	40	45	48	79	72	67	54	49	69

科目別救急医療情報案内状況

区 分	令和 4年	令和 3年	増 減	増 減 率 (%)	構成市(地域)別								
					関 市	関 市						美 濃 市	管 外
						関	洞 戸	板 取	武 芸 川	武 儀	上 之 保		
内 科	153	84	69	82.1	91	78	2		8	1	2	57	5
小 児 科	236	228	8	3.5	164	149	2	2	9	2		63	9
外 科	62	55	7	12.7	43	33		2	8			18	1
整形外科	82	72	10	13.9	39	33	1	1	4			38	5
産婦人科	3	5	△ 2	△ 40.0	3	3							
眼 科	26	31	△ 5	△ 16.1	14	12	2					9	3
耳鼻咽喉科	17	23	△ 6	△ 26.1	13	11			1	1		4	
そ の 他	62	63	△ 1	△ 1.6	42	34			6	2		18	2
合 計	641	561	80	14.3	409	353	7	5	36	6	2	207	25

緊急通報システム受信状況

「緊急通報システム」とは65歳以上のひとり暮らし高齢者及び高齢者世帯で、慢性疾患があるなど日常生活で注意が必要な方が、ボタンひとつで119番通報ができるシステムです。

区 分	合 計	構成市(地域)別							美濃市
		関 市	関	洞 戸	板 取	武 芸 川	武 儀	上 之 保	
設 置 台 数	253	191	102	11	9	25	24	20	62
火 災									
救 急	21	19	16	1				2	2
誤 報	57	38	23		2	9	1	3	19
そ の 他 (試験含む)	23	20	12			4		4	3
合 計	101	77	51	1	2	13	1	9	24

メール119番通報システム受信状況

「メール119番通報システム」とは聴覚または発話等に障がいがあり、電話での対話形式による通報が困難な方が電子メールで119番通報ができるシステムです。

区 分	合 計	構成市(地域)別							美濃市
		関 市	関	洞 戸	板 取	武 芸 川	武 儀	上 之 保	
登 録 者	32	27	22	3		2			5
火 災	0								
救 急	0								
誤 報	0								
合 計	0	0	0	0	0	0	0	0	0

FAX119番通報システム受信状況

「FAX119番通報システム」とは何らかの原因により電話での対話形式による通報が困難な方がFAXにより119番通報ができるシステムです。

本システムは登録制ではなく、どなたでもご利用可能となっておりますが、令和4年の緊急通報はありませんでした。

Net119緊急通報システム受信状況

「Net119緊急通報システム」とは聴覚または発話等に障がいがあり、電話での対話形式による通報が困難な方が携帯電話やスマートフォンのインターネット接続機能を利用して、119番通報を行うことができるシステムです。

区 分	合 計	構 成 市 (地 域) 別							
		関 市	関 市 (地 域) 別					美 濃 市	
			関	洞 戸	板 取	武 芸 川	武 儀		上 之 保
登 録 者 数	27	24	20	2		2			3
火 災	0								
救 急	0								
そ の 他	0								
合 計	0	0	0	0	0	0	0	0	0



令和4年消防統計

発行 中濃消防組合消防本部

〒501-3906

岐阜県関市西欠ノ下5番地

TEL 0575-23-0119

FAX 0575-24-6996

編集 消防本部救急課

令和5年1月

2022年度 全国統一防火標語



お出かけは マスク戸締り 火の用心



消防本部 関消防署	〒501-3906 関市西欠ノ下 5 番地 代表(消防指令課) TEL(FAX) 0575-23-0119 ダイヤルイン 消防本部 ・総務課 0575-23-9090 ・消防指令課(消防) 0575-23-9097 ・救急課 0575-23-9074 ・予防課 0575-23-9008 関消防署 ・庶務・消防係 0575-23-9026 ・予防係 0575-23-9056 ・FAX 0575-23-9535
西分署	〒501-3941 関市小屋名 58 番地 5 TEL 0575-27-0119 FAX 0575-28-6737
武芸川出張所	〒501-2603 関市武芸川町八幡 1421 番地 1 TEL(FAX) 0575-46-2289
武儀出張所	〒501-3511 関市中之保 5499 番地 2 TEL(FAX) 0575-40-0119
津保川出張所	〒501-3601 関市上之保 14904 番地 1 TEL(FAX) 0575-47-2173
美濃消防署	〒501-3714 美濃市曾代 18 番地 15 TEL 0575-33-0119 FAX 0575-33-4624
洞戸出張所	〒501-2816 関市洞戸大野 825 番地 TEL(FAX) 0581-58-8119
板取川出張所	〒501-2901 関市板取 2687 番地 2 TEL(FAX) 0581-57-2014
消防テレホンサービス 中濃地域病院案内	TEL 0575-24-8814 「はいよ」 TEL 0575-23-3799 「みんなのきゅうきゅう」